

# Les défis de la collaboration en milieu scolaire: ouverture des possibles

Marie-Eve Gadbois, Ph.D. en éducation  
Agente de développement en transitions scolaires, CSSDGS

**PRÉVENIR,  
SOUTENIR,  
FAIRE GRANDIR**

**COLLOQUE 30 mai 2024**



# Plan de présentation

La collaboration et le partenariat en contexte éducatif

La démarche du travail en collaboration et en partenariat

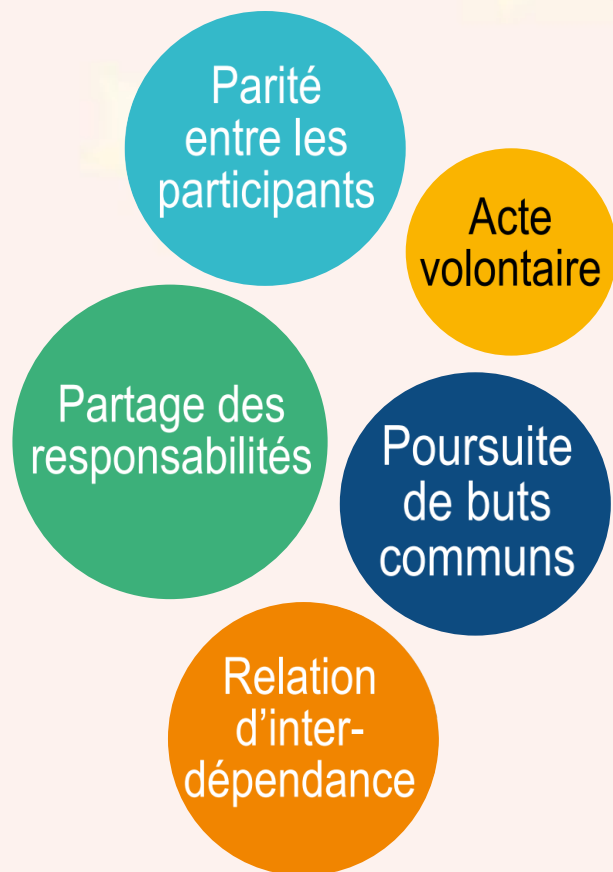
Les défis à la collaboration

Ouverture des possibles: des outils en soutien à la collaboration

- Dispositif d'analyse de situations pédagogiques
- Dispositif de collaboration en soutien à la scolarisation d'élèves ayant des besoins particuliers vers la classe ordinaire
- Outils de communication en soutien à la collaboration et au partenariat



# La collaboration comme culture collaborative



Chaque personne peut contribuer à la prise de décision et exprimer ses opinions.

L'acte volontaire est soutenu lorsque la collaboration a du sens pour les personnes et répond à un réel besoin.

Une division des tâches est effectuée entre les personnes dans une perspective de complémentarité.

Les personnes interagissent (à diverses fréquences et intensités) et s'influencent mutuellement.

Les personnes doivent avoir au moins un but commun.

**Culture  
collaborative**

**Culture  
collaborative**



**Partenariat**

Parité  
entre les  
participants

Acte  
volontaire

Partage des  
responsabilités

Poursuite  
de buts  
communs

Relation  
d'inter-  
dépendance

Établissement d'un  
rapport égalitaire

Partage de l'information  
et des ressources

Complémentarité  
des expertises

Prise de décision  
mutuelle par  
consensus

Poursuite de  
buts communs

Acte  
volontaire

Poursuite  
de buts  
communs

Relation  
d'inter-  
dépendance

Parité  
entre les  
participants

Partage des  
responsabilités

# Le partenariat comme conjonction entre deux ou plusieurs cultures collaboratives

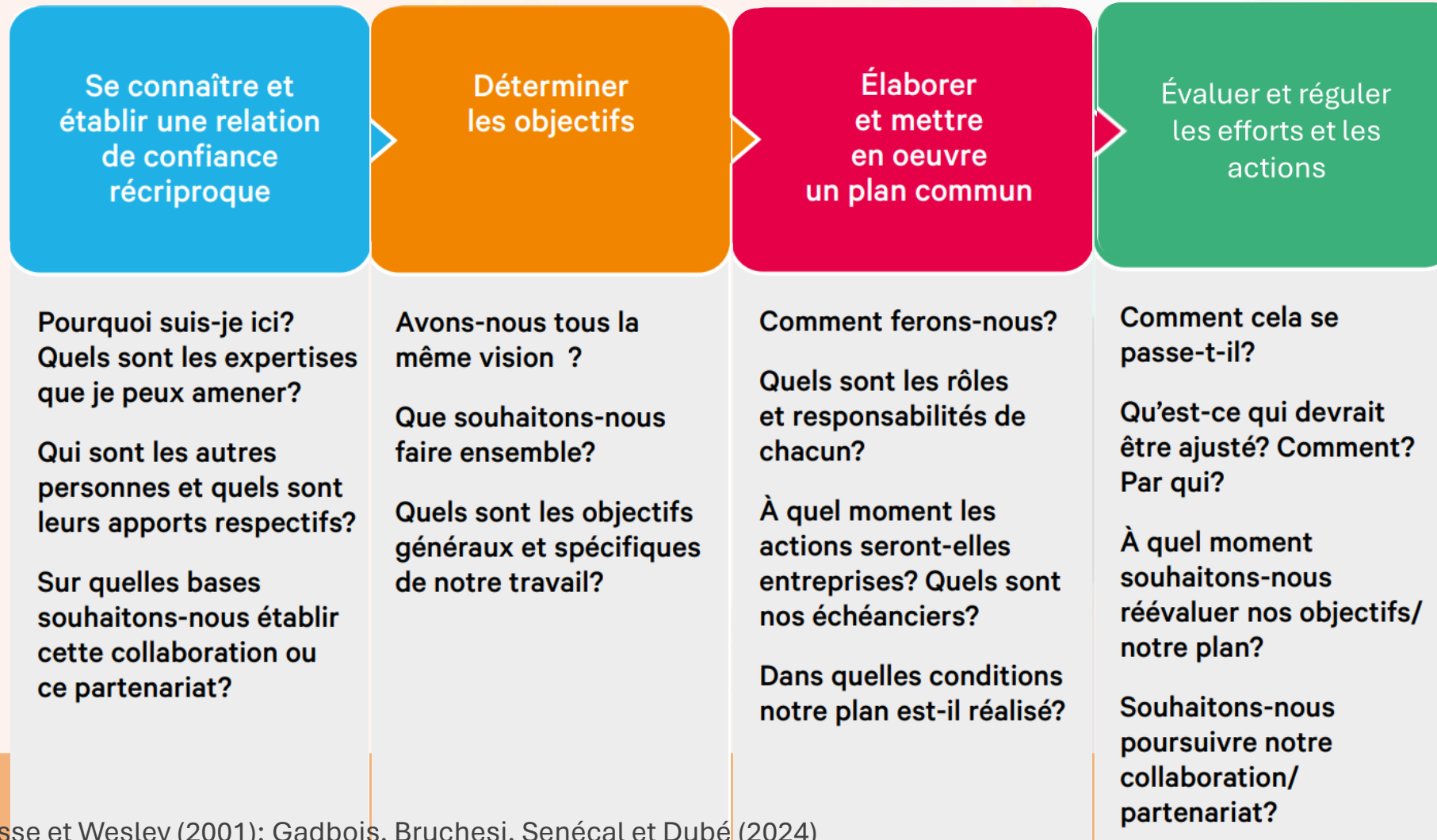


Chaque partenaire a des ressources et des expertises desquelles le partenariat peut bénéficier.

Un rapport égalitaire s'établit entre les partenaires dans une perspective d'interdépendance entre les parties.

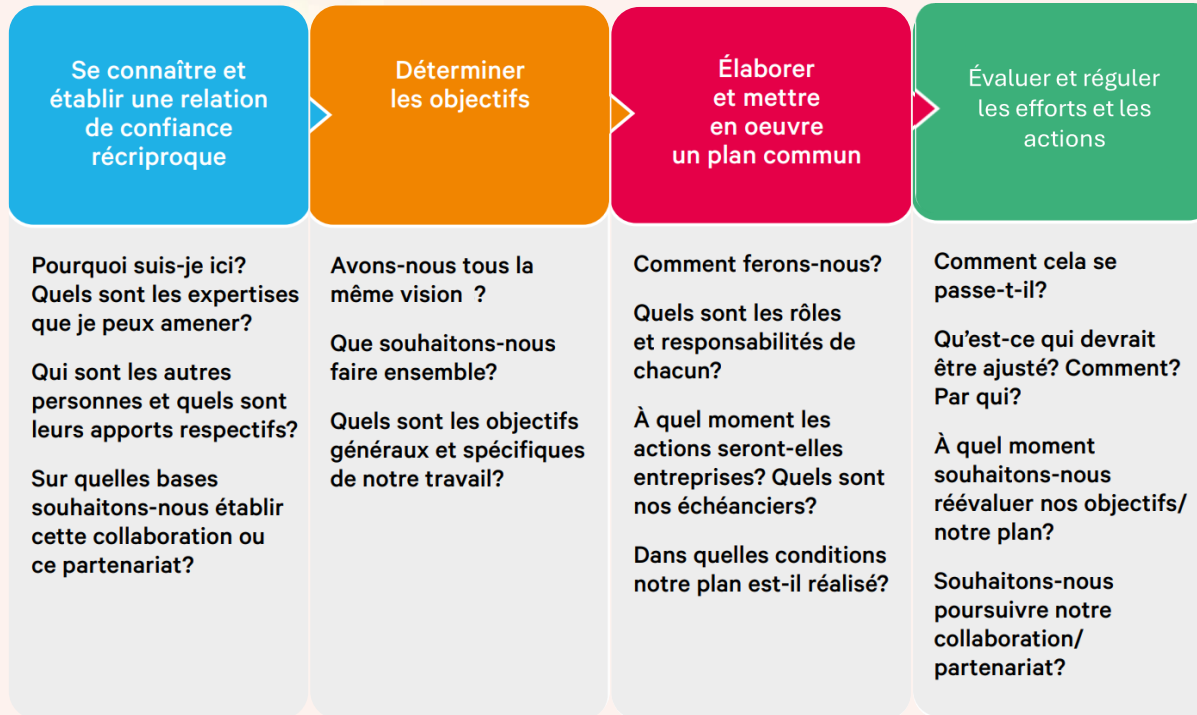
Les objectifs communs et les actions à entreprendre par chacun sont définis et formalisés par une prise de décision mutuelle établie par un consensus entre les partenaires.

# La démarche du travail en collaboration et en partenariat





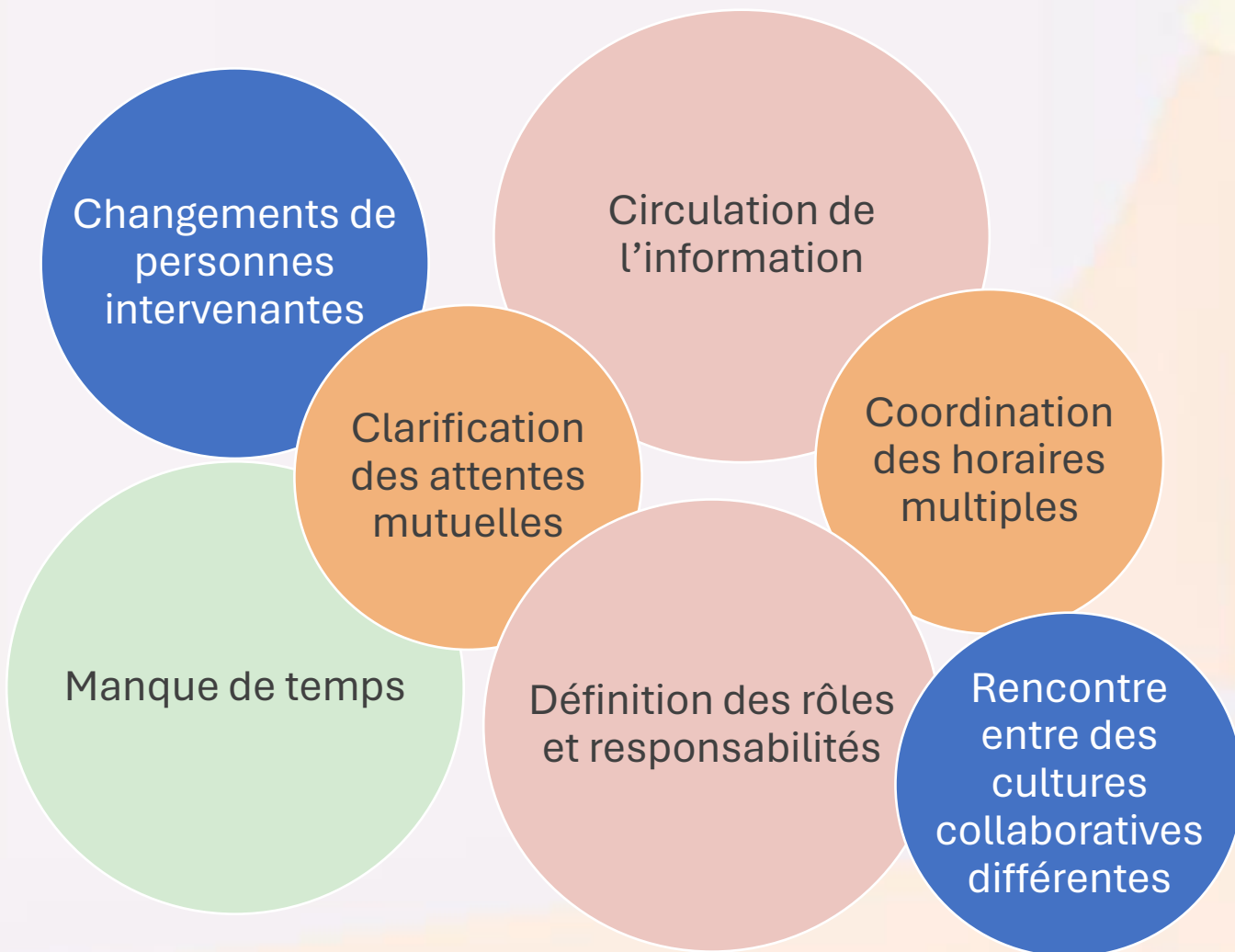
# La démarche du travail en collaboration et en partenariat



Cette démarche en quatre étapes ne se veut pas nécessairement linéaire; elle peut être menée de manière itérative et elle nécessite un certain temps d'appropriation.

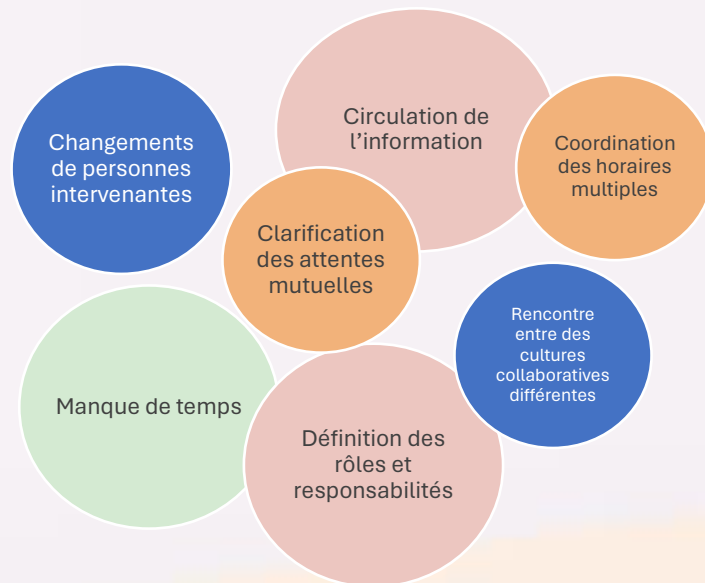
Pour chaque étape, des questions à poser aux personnes participantes ou aux partenaires sont suggérées et elles devraient être abordées en vue de rendre efficace le travail nécessitant la collaboration entre plusieurs personnes ou encore le partenariat entre deux ou plusieurs entités.

# Les défis à la collaboration et au partenariat





# Les leviers à la collaboration et au partenariat



- Identifier les procédures et ressources de façon systémique et préalable
- Établir un langage et des référents communs
- Établir les bases de la collaboration en tenant compte du contexte
- Développer des procédures flexibles et réactives (processus itératif)
- Dégager des espaces-temps dédiés à l'harmonisation des pratiques

# Ouverture des possibles: des outils en soutien à la collaboration et au partenariat



# Dispositif d'analyse de situations pédagogiques

Planifier un espace-temps pour réfléchir collectivement au sein des établissements scolaires

## Dispositif d'analyse d'une situation pédagogique

Planifier un espace-temps pour réfléchir collectivement au sein des établissements scolaires

 <b>PHASE 1</b>	 <b>PHASE 2</b>	 <b>PHASE 3</b>	 <b>PHASE 4</b>
<b>Présentation de la situation</b>  <b>5 à 10 minutes</b> La personne narratrice décrit sa situation et les intervenants participants l'écoutent, sans intervenir.  → Voir « Choisir une situation pédagogique significative » au verso.	<b>Questions de clarification</b>  <b>2 à 3 minutes</b> La personne narratrice répond aux questions des intervenants participants.	<b>Analyse de la situation</b>  <b>10 à 15 minutes</b> La personne narratrice écoute (sans intervenir) les hypothèses et suggestions des intervenants participants.  → Les propos tenus ne doivent pas être porteurs de jugement de valeur.	<b>Réactions et bilan</b>  <b>3 à 5 minutes</b> La personne narratrice fait un bilan des suggestions et élabore un plan d'action.

## PHASE 1

### Présentation de la situation

Choisir une situation pédagogique significative

Identifiez une situation pédagogique significative vécue ou anticipée au sujet de laquelle vous voulez réfléchir, explorer en groupe et élaborer un plan d'action.



#### A Décrire la situation

Comment la situation s'est-elle déroulée ?

les faits,  
les comportements,  
les actions,  
les manifestations,  
les interventions,  
l'organisation,  
les aspects techniques,  
etc.

Décrivez la situation avec précision, exactitude et objectivité.

#### B Décrire votre réalité intérieure

Comment avez-vous vécu cette situation ?

les représentations,  
les questionnements,  
les émotions ressenties,  
etc.

#### C Préciser et justifier le choix de cette situation

Pourquoi avez-vous choisi de partager et de réfléchir à cette situation? Pour répondre à quel(s) besoin(s) ?

Ce dispositif contribue à planifier une réflexion collective réunissant des enseignants, enseignants-ressources, éducateurs spécialisés, orthopédagogues, directeurs et autres intervenants scolaires concernés par la situation à analyser.

© Dubé, F., Gadbois, M.-e et Dufour, F. (2018). Dispositif d'analyse d'une situation pédagogique. Planifier un espace-temps pour réfléchir collectivement au sein des établissements scolaires.


S'inspire des orientations et recommandations du CSE (2017). Une école riche de tous ses élèves. Québec: Gouvernement du Québec (p.99-113).


Dispositif développé et mis en pratique dans le cadre d'un Projet en partenariat en adaptation scolaire (MEES, 2016-2018)

Adapté de Brookfield (1995) dans Grossmann, S. (2009). Les dispositifs groupaux d'analyse des pratiques ou service du développement professionnel des enseignants. Quelles analyses? Quelles pratiques? Quel professionnel? Canadian journal of education 32(4) : 764-796.

Conception graphique : Geneviève Bergeron

# Dispositif de collaboration en soutien à la scolarisation d'élèves ayant des besoins particuliers vers la classe ordinaire

 **Commission scolaire de la Seigneurie-des-Mille-Îles**

 **L'élève en tête**

## Protocole d'intégration pour un élève en classe spécialisée vers la classe ordinaire

Démarche à suivre concernant l'intégration d'un élève en classe spécialisée vers la classe ordinaire

Voici le protocole en trois phases :

- La planification
- La réalisation
- Le réajustement

**ÉTAPES PRÉAMBULE**  
Avant d'entamer ce protocole, l'enseignant de la classe d'adaptation scolaire doit avoir rencontré la direction au sujet de l'intégration possible pour un élève. La direction doit alors contacter les parents de l'élève pour informer les parents d'une intégration probable et de connaître leur intérêt face à celle-ci.

Dès ce moment, une discussion avec la direction doit avoir lieu quant au choix de l'enseignant qui accueillera l'élève.

**LA PLANIFICATION**

**Étape 1**  
**Se documenter**

**RENCONTRE 1**

Une rencontre avec tous les intervenants impliqués (enseignant en adaptation scolaire, enseignant en classe ordinaire, technicien en éducation spécialisée, direction, orthophoniste, psychologue) est organisée.

Les intervenants doivent analyser les travaux récents de l'élève et son historique scolaire. Voici les documents importants à consulter :

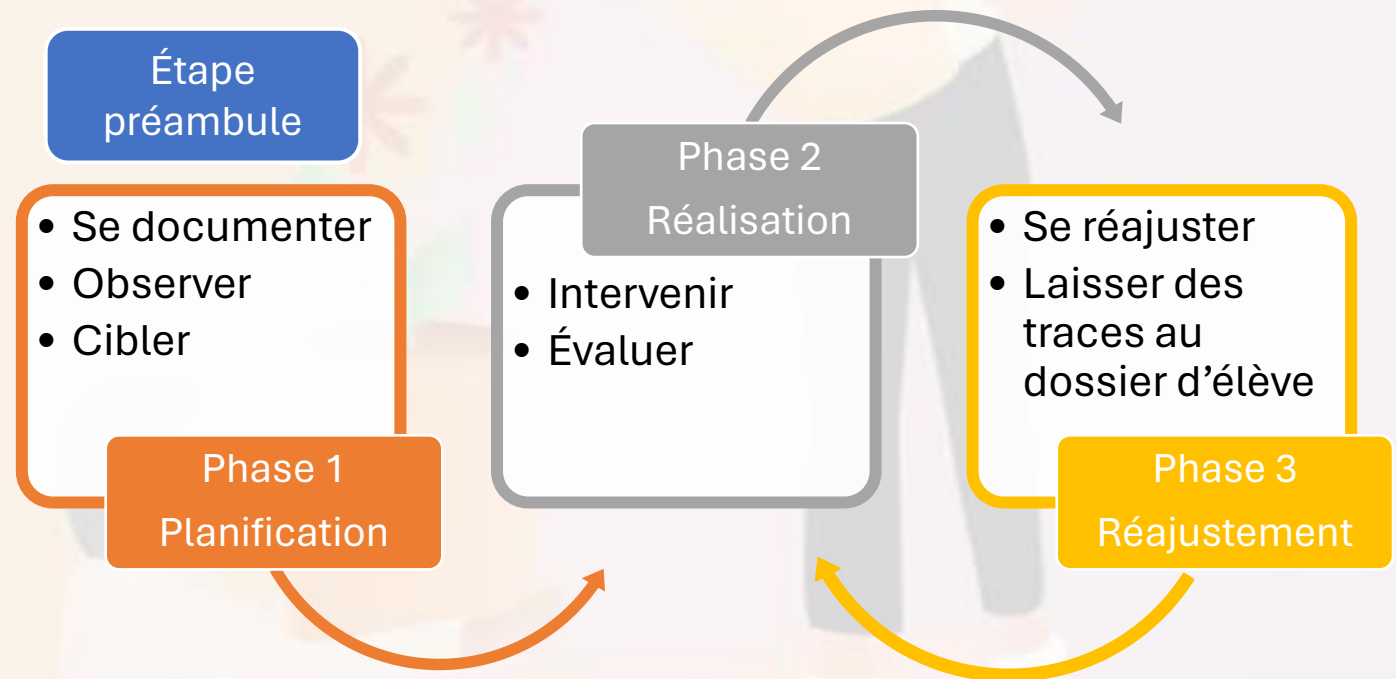
- le plan d'intervention;
- les rapports professionnels;
- le bilan fonctionnel;
- le dossier scolaire;
- le dossier d'aide particulière;
- les liens avec les ressources externes (ex. : CSSS, etc.);
- l'historique d'intégration.

**Observer**

Une discussion doit avoir lieu au niveau

- des besoins de l'élève
- de la ou des matière (s) ciblées
- de l'horaire de l'intégration
- de l'horaire de l'éducatrice spécialisée
- du matériel adapté.

Adaptation par Marie-Eve Gauthier, Karine Boudoin et Anne L'Écuyer, Août 2015  
Document élaboré par Anne Dorval, Anne Dubois, Sylvie Leduc, Dominique Tremblay, Marjorie Yvon, Émile Alpha, Mars 2012



# Outils de communication en soutien à la collaboration et au partenariat

## Horaire partagé

HEURES	TÂCHES	LIEU	TES1	TES2
8h15	Supervision récréation	Extérieur		x
8h30	Visite en classe: Élèves 1-2-3-4 • Aide aux élèves de 1 <sup>re</sup> année	Classe		x
9h30 à 10h00	Pause: Élèves 1-2-3-5 Lundi, mercredi, jeudi: Élèves 6-7 Mardi et vendredi: Élève 8	Local TES	x	x
AM	Maternelle			x
	1 <sup>re</sup> année		x	
10h30	Récréation	Extérieur		x
	Reprise de temps	Local TES	x	
11h30	Reprise de temps	Local TES	x	
11h50 à 12h20	Dîner TES1		x	
13h15 à 13h45	Dîner TES2			x
13h10	Pauses sensorielles: Élèves 1-5 Lundi, mercredi, jeudi: Élèves 6-7 Mardi et vendredi: Élève 8	Local TES	x	
14h15	Récréation	Extérieur		x
	Reprise de temps	Local TES	x	
PM	Maternelle			x
	1 <sup>re</sup> année		x	
15h00	Privilèges: Élèves 1-3-4	Local TES	x	x

- Horaire détaillé de la journée
- Clarification des responsabilités de chaque TES
- Type d'intervention préconisée
- Toutes les personnes intervenantes peuvent se référer à la bonne personne, au bon moment



# Outils de communication en soutien à la collaboration et au partenariat

## Démarche Mon portrait

### MON PORTRAIT – UNIVERSEL – PARTENAIRES



Outil multilingue de présentation **PAR UN PARTENAIRE** concernant l'enfant qui fait son entrée à la maternelle

#### MESSAGE AU PARENT

Cher parent ou tuteur,

Avec votre autorisation, le document MON PORTRAIT – UNIVERSEL a pour but de permettre à une personne intervenante qui connaît bien votre enfant de partager des informations précieuses avec l'école qui l'accueillera bientôt.



Ce document doit être rempli par la personne intervenante qui connaît le mieux votre enfant et qui passe le plus de temps avec lui. Cette personne peut provenir, par exemple :

- D'un service de garde éducatif à l'enfance en installation ou en milieu familial
- D'une prématernelle
- D'un organisme communautaire
- Du service Passe-Partout
- Du réseau de la santé et des services sociaux

### MON PORTRAIT – UNIVERSEL – PARENTS



Outil multilingue de présentation **PAR LE PARENT** de l'enfant qui fait son entrée à la maternelle

Cher parent ou tuteur,

Votre enfant fera bientôt son entrée à la maternelle. Il s'agit d'une grande étape, pour lui et pour vous!

Voici quelques questions pour vous permettre de nous présenter votre enfant. C'est vous qui le connaissez le mieux, les informations que vous partagerez avec nous sont importantes, elles nous aideront à :

- Nous préparer à l'accueillir.
- Mieux le connaître et comprendre ses besoins.
- L'accompagner pendant sa période d'adaptation.

Vos réponses sont confidentielles, seuls les membres

Vous aurez besoin d'environ 10 minutes pour répondre

Au nom de toute l'équipe de l'éducation préscolaire, nous vous remercions, ainsi que votre enfant!

\*Pour des idées d'activités pour accompagner votre enfant



VERSION FORMS

### MON PORTRAIT – BESOINS PARTICULIERS



Outil multilingue de partage d'informations **PAR UN PARTENAIRE** concernant les besoins particuliers de l'enfant qui fait son entrée à la maternelle

#### MESSAGE AU PARENT

Cher parent ou tuteur,

Avec votre autorisation, le document MON PORTRAIT – BESOINS PARTICULIERS a pour but de partager des informations précieuses avec l'école. L'intention est de mieux soutenir les enfants qui pourraient avoir besoin d'adaptations afin de bien répondre à leurs besoins, dès leur entrée à l'école.



Ce document doit être rempli par une personne intervenante qui connaît votre enfant. Cette personne peut provenir, par exemple :

- D'un service de garde éducatif à l'enfance en installation ou en milieu familial
- D'une prématernelle
- D'un organisme communautaire
- Du service Passe-Partout
- Du réseau de la santé et des services sociaux




# L'importance de se laisser du temps pour s'adapter, une période d'ajustement est nécessaire pour la mise en place de nouvelles pratiques


*Il y a eu un **tournant** et un investissement de tout le monde. Il y a eu un senti d'équipe, de services complémentaires: l'enseignante, l'équipe en général, la psychologue et le service de garde, tout le monde et l'équipe a dit: OK! Allez-y!*

*Avec le temps, le changement devient la norme!*



# Accès aux outils

 **Commission scolaire de la Seigneurie-des-Mille-Îles**

 **L'élève en tête**

## Protocole d'intégration pour un élève en classe spécialisée vers la classe ordinaire

Démarche à suivre concernant l'intégration d'un élève en classe spécialisée vers la classe ordinaire

Voici le protocole en trois phases :

- La planification
- La réalisation
- Le réajustement

**ETAPES PRÉAMBULE**  
Avant d'entamer ce protocole, l'enseignant de la classe d'adaptation scolaire doit avoir rencontré la direction au sujet de l'intégration possible pour un élève. La direction doit alors contacter les parents de l'élève pour informer les parents d'une intégration probable et de connaître leur intérêt face à celle-ci.

Dès ce moment, une discussion avec la direction doit avoir lieu quant au choix de l'enseignant qui accueillera l'élève.

**LA PLANIFICATION**

**Étape 1**  
**Se documenter**  
**RENCONTRE 1**

Une rencontre avec tous les intervenants impliqués (enseignant en adaptation scolaire, enseignant en classe ordinaire, technicien en éducation spécialisée, direction, orthophoniste, psychologue,) est organisée.

Les intervenants doivent analyser les travaux récents de l'élève et son historique scolaire. Voici les documents importants à consulter :

- le plan d'intervention;
- les rapports professionnels;
- le bilan fonctionnel;
- le dossier scolaire;
- le dossier d'aide particulière;
- les liens avec les ressources externes (ex. : CSSS, etc.);
- l'historique d'intégration.

**Observer**  
Une discussion doit avoir lieu au niveau

- des besoins de l'élève
- de la ou des maître (s) ciblées
- de l'horaire de l'intégration
- de l'horaire de l'éducatrice spécialisée
- du matériel adapté.

Adaptations par Marie-Eve Gauthier, Karine Beaudin et Anne L'Évêque, Août 2015  
Document élaboré par Annie Daviau, Anne Dubois, Sylvie Leduc, Dominique Tremblay, Marjorie Vézina, École Alpha, Mars 2012



## Dispositif d'analyse d'une situation pédagogique

Planifier un espace-temps pour réfléchir collectivement au sein des établissements scolaires

			
<b>PHASE 1</b>	<b>PHASE 2</b>	<b>PHASE 3</b>	<b>PHASE 4</b>
<b>Présentation de la situation</b>	<b>Questions de clarification</b>	<b>Analyse de la situation</b>	<b>Réactions et bilan</b>
<b>5 à 10 minutes</b> La personne narratrice décrit sa situation et les intervenants participants l'écoutent, sans intervenir.	<b>2 à 3 minutes</b> La personne narratrice répond aux questions des intervenants participants.	<b>10 à 15 minutes</b> La personne narratrice écoute sans intervenir les hypothèses et suggestions des intervenants participants.	<b>3 à 5 minutes</b> La personne narratrice fait un bilan des suggestions et élabore un plan d'action.
→ Voir « Choisir une situation pédagogique significative » au verso.		→ Les propos tenus ne doivent pas être porteurs de jugement de valeur.	



# Références

Ouvrage accessible en ligne ↪

- Buysse, V. et P.W. Wesley (2001). «Model of Collaboration for Early Intervention: Laying the Groundwork», dans p. Mulhearn Blasco (dir.), *Early Intervention Services for Infants, Toddlers and Their Families*, Needham Heights, Allyn and Bacon, p. 258-293
- Centre de transfert pour la réussite éducative au Québec – CTREQ (2018). *La collaboration entre enseignants et intervenants en milieu scolaire*, Projet Savoir, [CTREQ-Projet-Savoir-Collaboration.pdf](#) >, consulté le 8 novembre 2023.
- Conseil supérieur de l'éducation – CSE (2017). *Pour une école riche de tous ses élèves. S'adapter à la diversité des élèves, de la maternelle à la 5e année du secondaire* [Avis au ministre de l'Éducation, du Loisir et du Sport], Québec, Gouvernement du Québec.
- Demailly, L. et J. Verdière (1999). « Les limites de la coopération dans les partenariats en ZEP », *Ville-École-Intégration*, 117, p. 28-44.
- Gadbois, M.-E. (2015). *Adaptation d'un protocole pour favoriser la collaboration dans le cas d'une intégration partielle d'un élève ayant un trouble du spectre de l'autisme à l'école primaire*, mémoire de maîtrise, Montréal, Université du Québec à Montréal.
- Gadbois, M.-E. (2020). *De l'intégration à l'inclusion : analyse de dispositifs soutenant la scolarisation d'élèves ayant des besoins particuliers*, thèse de doctorat, Montréal, Université du Québec à Montréal.
- Gadbois, M.-E., Bruchesi, O., Senécal, M.-N. et Dubé, F. (2024). La collaboration et le partenariat : distinctions, caractéristiques et développement. Dans F. Dubé, M.-H. Giguère et F. Kanouté (dir.) *La collaboration et le partenariat pour le bien-être et la réussite éducative en contexte de diversité*, Les Presses de l'Université du Québec.
- Ladmiral, J.-R. et E.M. Lipiansky (1989). *La communication interculturelle*, Paris, Armand Colin.
- Landry, C. et B. Gagnon (1999). « Les notions de partenariat et de collaboration induisent-elles un nouveau mode de recherche entre l'université et le milieu ? », *Cahiers de la recherche en éducation*, 6(2), p. 163-188.
- Mitra, S. (2010). *Beliefs and practices of elementary school principals regarding collaboration between general and special education staff*, thèse de doctorat, DeKalb, Northern Illinois University.
- Plante, M. (2018). *Collaboration entre techniciens en éducation spécialisée et enseignants : étude de cas multiples en contexte d'intégration d'élèves identifiés en difficulté d'adaptation en classe ordinaire au primaire*, Mémoire de maîtrise, Université du Québec à Montréal.
- Rousseau, N. (2009). « Conditions de mise en œuvre d'une pédagogie inclusive », *Formation et pratiques d'enseignement en questions*, 9, p. 97-115.



# À vous la parole!



N'hésitez pas à m'écrire!

Marie-Eve Gadbois

Agente de développement  
en transitions scolaires, CSSDGS

[marie-eve.gadbois@cssdgs.gouv.qc.ca](mailto:marie-eve.gadbois@cssdgs.gouv.qc.ca)



**PRÉVENIR,  
SOUTENIR,  
FAIRE GRANDIR**

**COLLOQUE 30 mai 2024**



FÉDÉRATION DES PROFESSIONNELLES  
ET PROFESSIONNELS DE L'ÉDUCATION  
DU QUÉBEC (CSQ)